

# РЯЗАНСКИЙ ИСТОРИКО-АРХИТЕКТУРНЫЙ МУЗЕЙ-ЗАПОВЕДНИК

УДК 94(47).02+737.1

ББК 63.3(2)41+63.221(2)4+63.444(2)

Источниковедение, нумизматика, археология



## К ВОПРОСУ ОБ ОСОБЕННОСТЯХ МОНЕТНЫХ КЛАДОВ ПОСЛЕДНЕЙ ЧЕТВЕРТИ X В. В ПООЧЬЕ

А. А. Гомзин

*В статье рассматриваются клады исламских дирхамов последней четверти X в., найденные в бассейне Оки. На основе анализа хронологического и географического составов выделяются характерные особенности этих комплексов, которые отличаются от отмеченных в более ранних исследованиях. Рассмотрение причин формирования этих особенностей позволяет скорректировать реконструированную прежде картину обращения куфических монет в Поочье.*

### Ключевые слова

Клады куфических монет, бассейн Оки, хронологическое и географическое распределение, целые и поврежденные дирхамы, подражания, Саманиды, Бувайхиды, Зийариды

Как известно, изучение исламского монетного серебра в Восточной Европе привело исследователей к выводу о существовании на указанной территории денежных рынков, отличающихся друг от друга по хронологическому и географическому распределениям дирхамов [см., например: 31. С. 113-116; 45. С. 123; 60. С. 115-118].

Один из таких рынков 970-980-х гг. был выделен в Рязанской земле. На основании данных о составе трех Борковских кладов (1948, 1951, 1958 гг.), А. В. Фомин отмечал, что они представляют собой особый вариант комплексов куфических монет. Их характерной чертой является образование дирхамами 910-920-х гг. пика на графике хронологического распределения, что позволило исследователю выд-

винуть тезис о консервации в кладах, а стало быть, и в местном денежном обращении региона 970-980-х гг., заметной доли монет конца IX – первых двух десятилетий X в. [54. С. 67, 72]. Причину этого явления при выделении его целенаправленного характера исследователь до конца не прояснил, видя ее то в сокращении ввоза монетного серебра с 930-х гг. (так называемая хронологическая лагуна), то, утверждая, в том числе и в других своих работах, что удаленность от источников поступления монетного серебра и основных торговых путей увеличивали степень консервативности хронологического состава кладов, но в то же время указывая, что «районы Поочья прекрасно связаны торговыми магистралями с волжским и донским водными путями» [50. С.

78; 53. С. 33; 54. С. 65, 67, 70-71].

Однако при более внимательном знакомстве с составом рассматриваемых кладов их тождественность по изложенному выше признаку не кажется столь уж очевидной. В комплексе 1948 г. ранняя саманидская часть представлена всего лишь двумя экземплярами 310(?) (922/923 г.) и 328 (939/940 г.) гг.х. (РИАМЗ. КП-3398/3; КП-3419/8) [подробнее о кладе: 7. С. 66; 13. С. 73-74; 23; 30. С. 84, №77; 36. С. 92, №38; 39. Л. 3, №7]. Из 20 дирхамов соответствующей выборки клада 1951 г. 10 датируются 930-ми гг., а по степени сохранности 17 экземпляров представлены фрагментами или монетами с отверстиями (РИАМЗ. КП-3419/1, 2, 4-7, 9-12, 14, 126, 138, 139, 145, 179, 184, 202, 205, 210) [подробнее о кладе: 7. С. 66; 24; 29. С. 147-148; 30. С. 84, №79; 36. С. 92, №39; 39. Л. 3, №8; 42. С. 94-96, №1877]. Все это не дает оснований считать указанные части кладов консервативной составляющей, скорее, они являются естественным сопровождением хронологически более поздних дирхамов и интенсивно использовались при различных торговых операциях. Подобная же картина, кстати, наблюдается и в двух других поокских комплексах последней четверти X в. – Сидоровском 1960 г. (РИАМЗ. КП-7075/3-8) и Белоомутском 1839 г. [подробнее о кладах: 14. С. 65; 17; 18. С. 141-142, №82; 25; 30. С. 85, №84; 34. С. 39-40, №220; 36. С. 92, №31; 39. Л. 4, №24; 56. С. 5].

Совершенно иной случай представляет Борковский комплекс 1958 г., состав которого довольно четко распадается на две части [подробнее о кладе: 7. С. 66-67; 30. С. 85, №80; 36. С. 93-94, №64; 39. Л. 3, №9]. К первой относятся 56 дирхамов, представленных саманидскими эмиссиями Исма'ила б. Ахмада-Насра б. Ахмада. Эта часть по хронологическому и географическому распределению соответствует особенностям состава поокских кладов первой четверти X в. (РИАМЗ. КП-6185/6-61). Погодовым чеканом в ней представ-

лены дирхамы 293-302 гг.х. (905-915 гг.) с пиком, приходящимся на монеты 299 г.х. (911/912 г.). Набор мест чеканки так же традиционен для начала столетия и представлен дирхамами Шаша (40 экземпляров), которые преобладают, Самарканда (18 экземпляров) и Андарабы (семь экземпляров) с незначительной примесью монет Балха (один экземпляр) и Нисабура (два экземпляра). При этом подавляющее большинство экземпляров имеет хорошую сохранность, что свидетельствует о малой степени интенсивности их использования.

Вторая же часть клада обнаруживает вполне явное тождество с комплексами последней четверти X в. Хронологическое распределение кладов этой группы не столь компактно и цепочки годового чекана дирхамов не так велики по сравнению с комплексами начала века, а экстремумы в них выражены значительно слабее, в некоторых случаях они вообще не выделяются. В кладе 1958 г. четко прослеживается и такая специфическая черта среднеокских комплексов этого времени как примерное равенство количества дирхамов Шаша и Самарканда (22 и 19 экземпляров соответственно), при их преобладании над монетами других мест чеканки.

Все это предполагает два варианта интерпретации состава рассматриваемого Борковского клада. Первый – в один комплекс были слиты два разных клада, соответственно первой и последней четвертей X в., что нельзя исключить, поскольку монеты были найдены и принесены в музей детьми. К тому же музейный отчет зафиксировал в кладе 870 дирхамов, хотя по акту поступления было принято 152 монеты, отсюда возникают вопросы о судьбе остальных экземпляров и их выпускных данных [41. Л. 13]. Кроме того, при визуальном осмотре сосуда, в котором якобы находились дирхамы, возникают сомнения в том, что туда могли поместиться хотя бы те же 152 монеты, так не-

велик  
дует о  
мина и  
ленац  
конца  
перво  
столет  
ной Ел  
ло им  
Дль  
измер  
ства с  
двух у  
объем  
храня  
са им  
показ  
– 72,9  
остав  
прост  
ку ясн  
к друг  
детели  
щуют  
явно н  
ляет с  
разно  
исхож  
г. впо  
Од  
терпр  
второ  
дения  
ковск  
ский  
сформ  
упом  
компл  
млад  
вайхи  
Врем  
весь с  
нем п  
шенн  
суммо  
(МИХ  
де: 4.  
№6; 4

велик он по своим размерам. Второй – следует отчасти признать правоту А. В. Фомина и согласиться с тем, что явление целенаправленного сохранения дирхамов конца IX – начала X в., поступивших в первой четверти X в., до конца этого же столетия в отдельных регионах Восточной Европы и в Поочье, в частности, могло иметь место.

Для проверки первого варианта были измерены объем внутреннего пространства сосуда (сумма объемов цилиндра и двух усеченных конусов) и суммарный объем 149 монет клада (три экземпляра, хранящиеся вместе с дирхамами комплекса имеют иное происхождение). Первый показатель составил 136,855 см<sup>3</sup>, второй – 72,912 см<sup>3</sup>. Такое соотношение чисел оставляет достаточно места на пустое пространство между монетами, поскольку ясно, что они не могли прилегать друг к другу без зазоров. Оно же наглядно свидетельствует, что 152 дирхама вполне уместятся в рассматриваемый сосуд, чего явно не сказать о 870 монетах. Это позволяет отбросить версию о смешении двух разновременных кладов и признать происхождение и размеры комплекса 1958 г. вполне достоверными.

Однако отказ от первого варианта интерпретации вовсе не означает признания второго. В понимании природы происхождения ранней части анализируемого Борковского клада способен помочь Савковский комплекс 1924 г. Последний клад сформировался позднее всех остальных упоминаемых в данной работе поокских комплексов последней четверти X в. Его младшая монета выпущена одним из бувайхидских амиров в 386 г.х. (996/997 г.). Время сложения наложило отпечаток и на весь состав клада. Дирхамы Саманидов в нем по-прежнему преобладают, но совершенно незначительно, и уже уступают сумме монет Бувайхидов и Зийаридов (МИХМ. М-8424/1-123) [подробнее о кладе: 4. С. 131; 30. С. 79, №13; 36. С. 91, №6; 48. С. 290, №19].

Попутно отметим, что тенденция изменения степени соотношения дирхамов в династическом распределении кладов сохранилась и в начале XI в. Комплексы Поочья этого времени изучены недостаточно, во многом в силу времени и обстоятельств их обнаружения – Коростовский, 1891 г.; клад между селами Гавриловское и Селезенево, 1905 г. – но говорить о незначительном преобладании саманидских монет в них вполне возможно [9. С. 225, 227; 16. С. 617; 27. С. 105, №64; 36. С. 92, №34, С. 312, №1; 39. Л. 4, №19, Л. 5, №1; 49. С. 7; 56. С. 4; 57. С. 1-2, 5, табл. I; 58. С. 60, 66, 71; 59. С. 67-68; 60. С. 128, 131; 61. С. 127-128, №2]. Для сравнения, клад этого периода с территории Волжской Булгарии поменяли свой династический состав более радикально. В них доминируют дирхамы Ма'мунидов, присутствуют монеты Караханидов и Симджуридов, а эмиссии Саманидов по количеству уступают бувайхидским или зийаридским выпускам [см., например: 2. С. 71-72; 3. С. 64-65; 20. С. 64-65].

Изменение соотношений в династическом составе Савковского клада естественным образом повлияло и на географическое распределение его дирхамов. Монеты, чеканенные в Мавара'аннахре и Тохаристане (аш-Шаш, Самарканд, Бухара, Андараба), чье присутствие в комплексах последней четверти X в. можно считать традиционным, фактически сравнялись с дирхамами, выпущенными в Табаристане и Джурджане (Амуд, Астарабад, Сарийа, Джурджан), а в сумме и несколько уступили последним – 33 и 35 экземпляров соответственно. В хронологическом же отношении основная масса саманидских монет несет даты до 370 г.х. (980/981 г.) включительно, только два дирхама отчеканены в 378 г.х. (988/989 г.) и 379 г.х. (989/990 г.) в Шаше и Андараве соответственно. Подавляющее большинство монет Бувайхидов и Зийаридов выпущено до 373 г.х. (983/984 г.) включительно. Лишь один бувайхидский экземпляр, являю-

щийся младшим в кладе, отчеканен в 386 г.х. (996/997 г.) с лакабом Баха' ад-даула.

Малочисленность дирхамов 370-380-х гг.х. в данном случае вполне можно объяснить политическим крахом государства Саманидов, выразившимся в неудачном противостоянии вместе с Зийаридами Бувайхидам в Джурджане, действиями Симджуридов и других саманидских сановников в Хорасане и потере в течение 380-гг.х. почти всего Мавара'аннахра в борьбе с Караханидами, что повлияло на объем притока монет в Восточную Европу [3. С. 65; 28. С. 149-151, 153-159; 47. С. 27-30].

Ранняя саманидская часть Савковского клада не так велика (16 дирхамов), как в Борковском комплексе 1958 г. Однако 10 экземпляров при этом не имеют никаких повреждений, или они крайне незначительны, что указывает на невысокую степень интенсивности их использования. Набор мест чеканки так же традиционен, хотя и слабо выделяется количественно. Отсутствуют только дирхамы Балха и изменено соотношение остальных монет – доминируют выпуски Самарканда (шесть экземпляров), а эмиссии Шаша и Андаробы сравнялись между собой (по три экземпляра).

Удивляет лишь одно обстоятельство: наличие в выборке трех дирхамов Нисабура 313 (925/926 г.), 323 (934/935 г.) и 324 гг.х. (935/936 г.) хорошей сохранности, отлично оформленных и читаемых и только что не обладающих монетным блеском. Такого количества монет этого города можно было бы ожидать, если бы речь шла либо о кладах начала X в., например, Казарском или Лужковском, либо о комплексе последней четверти того же столетия типа Борковского 1958 г., где ранние саманидские дирхамы других мест чеканки (Шаша, Самарканда, Андаробы) представлены значительно большим числом, о чем уже упоминалось выше.

Однако столь явному несоответствию возможно найти вполне допустимое

объяснение, если обратить внимание на географическое распределение дирхамов Савковского клада. Комплекс сформировался, в основном, из монет четырех областей – Мавара'аннахра с Тохаристаном и Табаристаном с Джурджаном. К последним тяготеет еще несколько экземпляров, выпущенных в соседних Джибале и Фарсе. Сюда же примыкает и часть земель Хорасана с Нисабуром, имевшая тесные торговые связи с прикаспийскими областями [47. С. 41-42; 45-46]. Это обстоятельство и способно объяснить наличие в кладе трех нисабурских дирхамов, ведь вероятность их попадания в комплекс в месте чеканки или поблизости несравненно выше возможности их отложения в удаленных землях Поочья, особенно учитывая номенклатуру географического распределения монет начала X в.

Сделанное наблюдение дает основания полагать, что и в целом почти весь объем ранней саманидской части таких кладов как Савковский или Борковский 1958 г. формировался еще до их попадания в земли Поочья. Этому не противоречат и особенности обращения серебряных дирхамов в Средней Азии и Восточной Европе в саманидское время.

В Мавара'аннахре примерно до середины X в. дирхамы исма'или во внутреннем обращении имели ограниченное применение, поскольку основная их масса уходила на нужды внешней торговли. Тем не менее, они известны по находкам в Средней Азии и письменным источникам, последние называют еще и фрагментированные дирхамы, обращавшиеся в Самарканде и Хорезме [19. С. 111, 114-115, 118; 26. С. 218-219; 44. С. 56]. Расширение весового ремедиума, отказ от юстировки монет во второй половине правления Насраб. Ахмада и, что более важно, снижение указной пробы дирхамов и увеличение ее отклонений от нормы при Нухе б. Насре и далее при его преемниках, естественно, не остались незамеченными. Увеличение

лигат,  
пласт  
на кач  
нет [1  
60. С.

В I  
произ  
посту  
кого м  
тока,  
особе  
цатил  
степе  
нидси  
гион  
пути  
стве  
дов с  
дах. I  
лее п  
е гг.  
европ  
столк  
райо  
та 29  
груп  
баси,  
комп  
да Р  
296  
дирх  
объе  
5,26  
252-  
60; 3  
5-6;  
116,  
Н  
930-  
ние:  
Част  
в др  
пост  
прек  
72; 5  
ири  
вряд  
ухуд

имание на дирхамов формиротырех обристаном  
 К послеэкземпляжибале и часть земимевшая испийски-46]. Это снить наих дирхамадания в облизосности их Поочья, у географт начала снования сь объем х кладов й 1958 г. ия в земат и осох дирхамі Европе  
 ) среди-треннем применеа уходи- Тем не в Сред-ам, посирован-маркан-118; 26. те весовки мо-я Насра ижение ее . Насре гвенно, ичение

лигатуры в монетном сплаве снижало его пластичность, в какой-то степени влияло на качество чеканки и внешний вид монет [19. С. 114-116, 118; 43. С. 208-209; 60. С. 134].

В Восточной Европе на рубеже IX-X вв. произошли серьезные изменения в путях поступления и структуре потока исламского монетного серебра. Сокращение притока дирхамов по водной системе Дона, особенно усилившееся в последнем двадцатилетии IX в., с начала X столетия постепенно стало компенсироваться саманидскими монетами, попадавшими в регион преимущественно по волжскому пути. Начиная с 910-х гг. высококачественные серебряные дирхамы Саманидов стали составлять большинство в кладках. В Среднем Поочье они получили более широкое распространение уже в 900-е гг. Здесь наряду с типичным восточно-европейским комплексом самого начала столетия из д. Одинцово Ясногорского района Тульской области (младшая монета 291 г.х. (903/904 г.)), представляющим группу кладов с преобладанием монет Аббасидов или их долей в 12-35%, известен комплекс у оз. Казарское Рязанского уезда Рязанской губернии (младшая монета 296 г.х. (908/909 г.)), где на саманидские дирхамы приходится уже 86,84% всего объема, а аббасидские составили лишь 5,26% [10. С. 169-176; 11. С. 58-60; 12. С. 252-253, 257-259, 261-262, 267; 15. С. 58-60; 30. С. 85-86, №81, 98; 31. С. 113; 33. С. 5-6; 35. С. 30; 36. С. 93, №46; 60. С. 107, 116, 118-122; 62. С. 161-163].

Не все восточноевропейские рынки в 930-940-е гг. прореагировали на ухудшение качества среднеазиатских дирхамов. Часть регионов продолжила их получать, в других же, в том числе и в Поочье, их поступление полностью или частично прекратилось [51. С. 135; 54. С. 66-67, 70-72; 55. С. 188-192]. Детально реконструировать этот процесс в настоящее время вряд ли возможно, однако взаимосвязь ухудшения качества дирхамов с сокраще-

нием их притока кажется вполне вероятной. При этом не совсем логичным и продуманным выглядит постулируемый иногда исследователями отказ от поштучного приема дирхамов и превращение их в обломки, что само по себе вообще-то ничего не дает, так как качество металла от фрагментирования монет не улучшится [51. С. 134; 60. С. 134-135]. Такая ответная реакция представляется более применимой для Средней Азии, где при существовании курсового отношения между различными видами дирхамов (исма'или, гитриффи, мусайаби, мухаммади) могли контролировать пробу серебра и заниматься его очисткой [19. С. 112-118, 131].

В Восточной Европе, где дирхамы любого качества использовались не только как средство торговли, но и металлическое сырье, способы определения пробы металла окончательно и достоверно не установлены [22. С. 16-17; 40. С. 143, 167]. Выдвигаемые предположения о взаимосвязи пробы с цветом, пластичностью или внутренней структурой монетной пластины, которую видно при фрагментировании, позволяют сделать это лишь примерно и содержат большую вероятность ошибки [43. С. 200-202, 208-209]. Отсюда следует, скорее, предполагать не исключительный переход к весовому приему куфических монет, который в идеале подразумевает наличие в регионе развитой системы счетно-весовых понятий, убедительно реконструировать какую-либо для разных областей Восточной Европы пока почему-то не удалось, а изменение цен приобретаемых на дирхамы товаров.

В 950-е гг. приток куфических монет в Восточную Европу продолжается. В Поочье известно три клада этого времени — у п. Красный Яр Спасского района Рязанской области (РИАМЗ. НВ-3436), с. Турово Серпуховского района Московской области и д. Рядово Перемышльского района Калужской области [12. С. 267; 46. С.

194-195, здесь комплекс случайно объединен авторами с более ранним кладом с того же поселения].

Однако период хронологической лакуны, в Поочье приходящийся на 930-940-е гг., вовсе не означает отсутствия находок куфических монет. К этому промежутку относится группа кладов, где существенный процент или вообще большинство составляют характерные подражания дирхамам, а незначительные выборки саманидских монет младшими имеют экземпляры, отчеканенные в 310 – самом начале 330-х гг.х. [52. С. 193, 195].

Местом производства указанных подражаний традиционно считаются либо Хазарский каганат, либо Волжская Булгария [32. С. 61-63; 38. С. 59-60; 52. С. 187-188, 196-197]. Окончательно решить этот вопрос будет возможно только при проведении поштемпельного и палеографического анализов с учетом топографического и хронологического распределений и публикаций изображений максимально возможного числа этих монет, чего пока так явно не хватает отечественной нумизматической литературе [32. С. 62; 52. С. 187-188].

В Поочье отмеченная группа кладов представлена комплексами с поселения у с. Турово Серпуховского района Московской области, г. Муром 1868 г. и Моршанского района Тамбовской области [1. С. 569-572; 12. С. 267; 29. С. 147; 34. С. 5-6, №28; 36. С. 91, №9; 46. С. 194-195].

Как свидетельствует состав кладов периода хронологической лакуны, подражания в комплексах этого времени в ряде случаев заняли место саманидских дирхамов. Они, собственно, и копируют, порой весьма достоверно, монеты Исма'ила б. Ахмада-Насра б. Ахмада. Цвет и физическое состояние их монетных пластин производят вполне благоприятное впечатление и, видимо, должны были создавать у владельцев уверенность в хорошем качестве, высокопробности, металла. К сожалению, опубликованных данных о про-

бировании рассматриваемых подражаний автору не встретилось.

В отличие от раннесаманидских дирхамов и их имитаций значительная часть новых среднеазиатских монет имела так называемые рваные края в виде утраты небольших секторов, порой с маленькими центростремительными трещинками. К примеру, из 16 относящихся к Борковскому кладу 1948 г. дирхамов Насра б. Ахмада-Мансура б. Нуха такие повреждения имеют 12 экземпляров. В Сидоровском комплексе подобных дирхамов половина от общего количества. Какой-то процент этих дефектов, возможно, появился при чеканке из-за изменений в составе металла, что, конечно, требует обстоятельной проверки, остальная же часть – результат надрубки или надрезки, о чем свидетельствуют характерно деформированные края монетных пластин в местах повреждений. Рассмотрение предназначения этого вида целенаправленных деформаций остается за рамками данной работы.

Насколько масштабны, скоротечны и очевидны были перемены в чеканке дирхамов исма'или, или же свою роль сыграл и чисто психологический момент, когда изменения во внешнем облике монет естественным образом наводили на мысль об ухудшении их качества, и существовала ли связь между отказом от приема новых дирхамов и появлением большого количества подражаний, реально установить только при проведении специального исследования. Но как бы то ни было, помещенный здесь экскурс в историю обращения куфических монет в Восточной Европе и Поочье заставляет полагать, что в изучаемом регионе, несмотря на интенсивный приток раннесаманидских дирхамов, серьезных запасов этих доброкачественных монет, которые еще 10-20 лет после сокращения их поступления сберегались бы от использования в качестве сырья и при торговле, создано не было. В противном случае явление, которому посвящена данная

работ  
перио  
бы не  
в каче  
казате  
нивш  
компл  
Ахма  
Моне  
Исма'  
тыре  
опять  
ся к э  
ре не  
ются,  
рез ст  
позво  
инфо  
поско  
пляра  
С.77-

В (м  
мене  
обыч  
прояе  
стоке  
или т  
копрс  
26. С.  
шири  
внутр  
нет и  
их ве  
64. Р.

В (н  
ние к  
качес  
выгля  
снова  
собни  
мую  
волж  
контр  
этой  
ном с  
явлен  
серва  
и вст

дражаний  
ских дир-  
ная часть  
имела так  
траты не-  
енькими  
нками. К  
рковско-  
б. Ахма-  
еждения  
ровском  
оловина  
процент  
ился при  
ве метал-  
ательной  
езультат  
идетель-  
ованные  
повреж-  
ения это-  
ормаций  
ты.  
течны и  
нке дир-  
ль сыг-  
момент,  
тике мо-  
дили на  
за, и су-  
азом от  
злением  
й, реаль-  
ведении  
как бы-  
экскурс  
х монет  
оставля-  
егионе,  
к ранне-  
их запа-  
нет, ко-  
ащения  
от ис-  
ри тор-  
ом слу-  
данная

работа, наблюдалось бы и в комплексах периода хронологической лакуны, и мы бы не имели в таких кладах подражания в качестве доминирующей монеты. Показательно, кстати, что даже из 31 сохранившегося в музее дирхама Муромского комплекса 18 отчеканены при Насре б. Ахмаде, в основном, в 310-320-е гг.х. Монет Исма'ила б. Ахмада и Ахмада б. Исма'ила в этой выборке нет совсем; четыре дирхама являются подражаниями опять-таки монетам Насра; пять относятся к эмиссиям Аббасидов VIII в. и четыре не определены (дирхамы экспонируются, и их атрибуция производилась через стекло витрин, что, естественно, не позволило получить всей необходимой информации о выпускных сведениях, поскольку одна из сторон каждого экземпляра была недоступна для осмотра) [37. С.77-78, М10269].

В Средней Азии рассматриваемые изменения в денежном производстве, обычно связываемые исследователями с проявлением серебряного кризиса на Востоке, привели к чеканке мультидирхамов или тяжелых дирхамов, порой весьма низкопробных [см., например: 19. С. 130-131; 26. С. 219-220; 63. Р. 66-67; 64. Р. 5-7]. Расширилась и сфера внутригородского и внутригосударственного применения монет исма'или, стала развиваться практика их весового приема [19. С. 114; 26. С. 220; 64. Р. 5-6].

В этих условиях подборка и сохранение кем-либо из среднеазиатских купцов качественных дирхамов рубежа IX-X вв. выглядят достаточно логичными и обоснованными, поскольку вполне были способны упростить и принести более весомую прибыль в торговых операциях с повожскими и восточноевропейскими контрагентами. Естественно, так как фонд этой «ранней» монетной массы в основном своем объеме был уже исчерпан, то явление, именуемое А.В. Фоминым «консервативностью», рельефно проявляется и встречается не так уж часто. Поэтому,

видимо, не случайно и его обнаружение практически в самом начале распространения одного из потоков исламского монетного серебра в Восточной Европе. Могли такой же отбор кроме Средней Азии проводиться где-нибудь на территории Волжской Булгарии или Хазарского каганата, в настоящее время установить не представляется возможным из-за отсутствия данных.

Вместе с тем, не стоит думать, что в Поочье или где-то еще на территории Восточной Европы раннесаманидские дирхамы до конца X в. не могли сохраняться совсем. Такое однозначное предположение можно опровергнуть с помощью двух монет из состава всё того же Борковского клада 1958 г. Данные дирхамы отчеканены при Исма'иле б. Ахмаде и Ахмаде б. Исма'иле в Шаше в 28х г.х. и Андараве в 299 г.х. (911/912 г.) соответственно (Илл.2, 4, 7). Они имеют сложную совокупность повреждений монетных пластин (РИ-АМЗ. КП-6185/22, 33).

Первоначально оба экземпляра получили по характерному набору из двух отверстий, расположенных рядом друг с другом. Затем на о.с. первой монеты было нанесено предметное граффито [8. С. 184-185]. После этого к дирхаму между отверстиями было прикреплено ушко. Последовательность повреждений в данном случае подтверждается тем, что на образовавшиеся у отверстий закраины металла попала часть нанесенного граффито. Крепеж ушка деформировал край монетной пластины и оба отверстия, а окисел от него частично заполнил процарапанные линии изображения.

Второй экземпляр тоже получил ушко и еще два отверстия разного диаметра; одно из них или оба могли предназначаться для заклепки ушка, поскольку расположены практически по центру продольной оси деформированного края монеты. Естественно, что при этих действиях первоначальный набор из расположенных рядом отверстий тоже деформировался.

В дальнейшем ушки по каким-то причинам не устроили владельца Борковского клада или кого-то из предшествующих собственников монет, и их сняли, придав дирхамам более привычный вид. Случайный характер их утраты не подтверждается; на монетах нет никаких следов, свидетельствующих в пользу такого предположения.

Вся эта совокупность повреждений имеет ряд территориальных и хронологических привязок, который свидетельствует, что монеты вскоре после своего изготовления могли довольно длительный срок перемещаться по различным землям Восточной Европы. Два расположенных близко отверстия, представляющих так называемый набор «два отверстия рядом», есть основания связывать с финно-угорским населением Нижнего Поочья и Поволжья. Наибольшее количество дирхамов с таким набором наблюдается в комплексах конца IX – начала X в., а в целом такие повреждения встречаются на монетах II-IV вв.х., входящих в состав кладов второй половины IX – начала XI в. [6. С. 33-35; 11. С. 59].

Ушки на куфических монетах в бассейне Оки практически неизвестны, они характерны для расположенных западнее и севернее древнерусских земель. Более того, в Поочье зафиксированы три случая целенаправленного избавления от ушек – два уже упоминавшихся в Борковском кладе 1958 г. и один в Колодезском комплексе XI в. [5. С. 92, №493]. С военно-дружинной средой и, возможно, более северными и западными регионами следует связывать и упомянутое здесь предметное граффито, поскольку имеющиеся в настоящее время сведения об этнической ситуации в Среднем Поочье и семантика изображения не позволяют считать его местным [12. С. 260-261; 21. С. 51-53, 75-76].

В целом рассмотренная совокупность повреждений наглядно свидетельствует о перемещении данных монет по внутренним торговым путям Восточной Европы

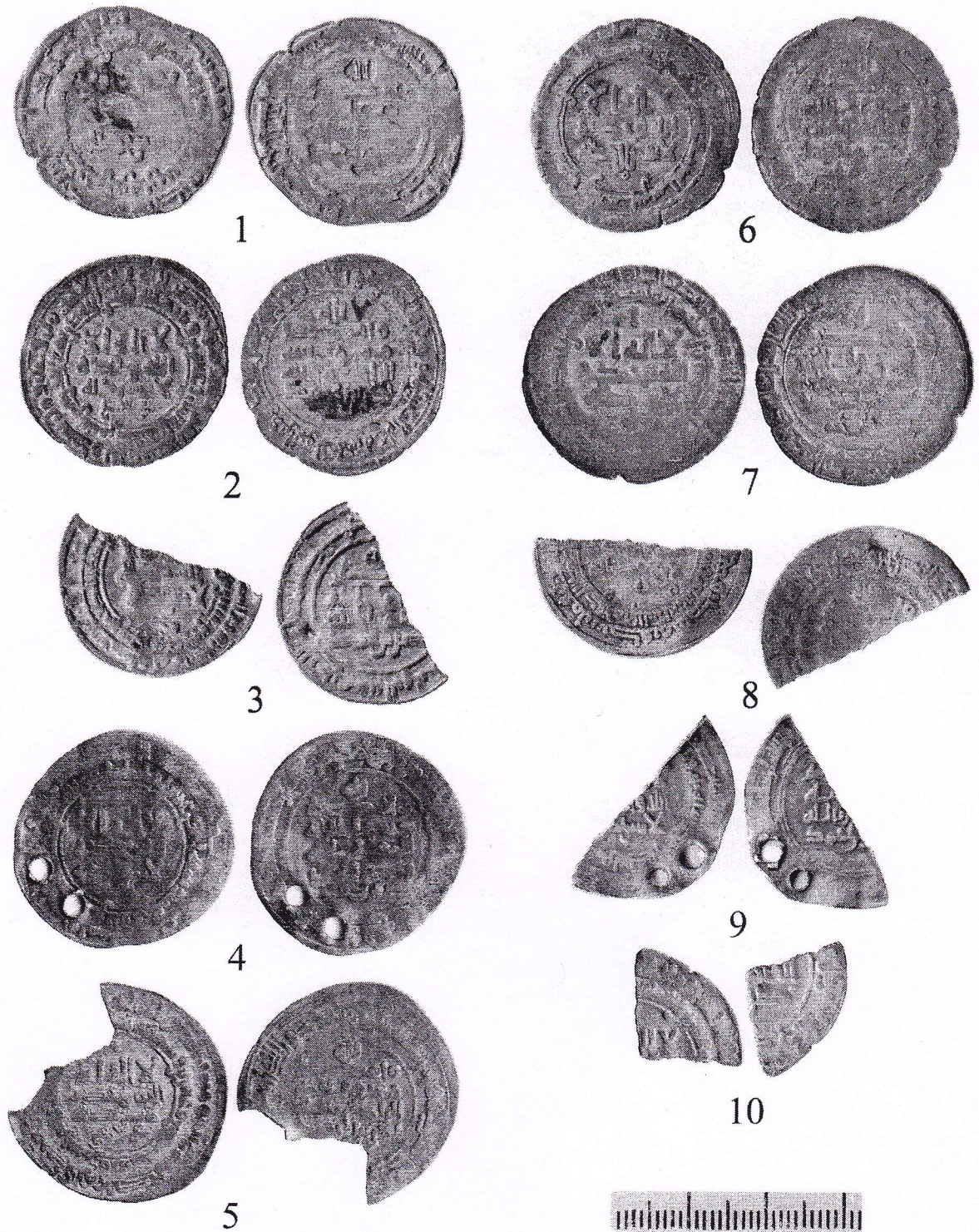
и указывает на нетранзитный характер этого движения. Судя по всему, такую же историю имеет часть саманидских дирхамов до 331 г.х. в других комплексах Поочья – Борковском 1951 г., Белоомутском и Сидоровском, о чем уже упоминалось в начале работы, только по их деформациям это пока невозможно проследить.

Все изложенное выше дает основания полагать, что раннесаманидские части кладов последней четверти X в., Борковского 1958 г. и Савковского, состоящие из монет отличной сохранности, сформировались где-то на территории государства-эмитента до их попадания в Поочье. Появление таких выборок можно связать с особенностями развития чеканки и обращения дирхамов исма'или в Средней Азии и Восточной Европе.

Вместе с тем очевидно, что некоторое количество ранних серебряных монет Саманидов все же сохранилось в Восточной Европе до конца X столетия, однако выделение их весьма проблематично. К числу таковых, видимо, следует относить дирхамы с отверстиями, во всяком случае, с характерным набором «два отверстия рядом». Активное использование местным населением этих монет, естественно, повлияло на степень их сохранности. Нельзя исключать и того, что в большинстве, если не во всех, рассмотренных здесь кладах Поочья раннесаманидские части формировались двумя способами: целенаправленно подбирались в местах чеканки и/или поблизости от них и сохранились в восточноевропейских землях. Понятно, что в разных комплексах соотношение монет этих двух выборок и их доля в сравнении с более поздними дирхамами в силу проявленной энергии и «удачливости» в получении качественных экземпляров всех владельцев, через руки которых они прошли, оказалось различным. Ясно, что более всего бросаются в глаза и рельефно выглядят те клады, где количество дирхамов первой выборки весьма существенно.

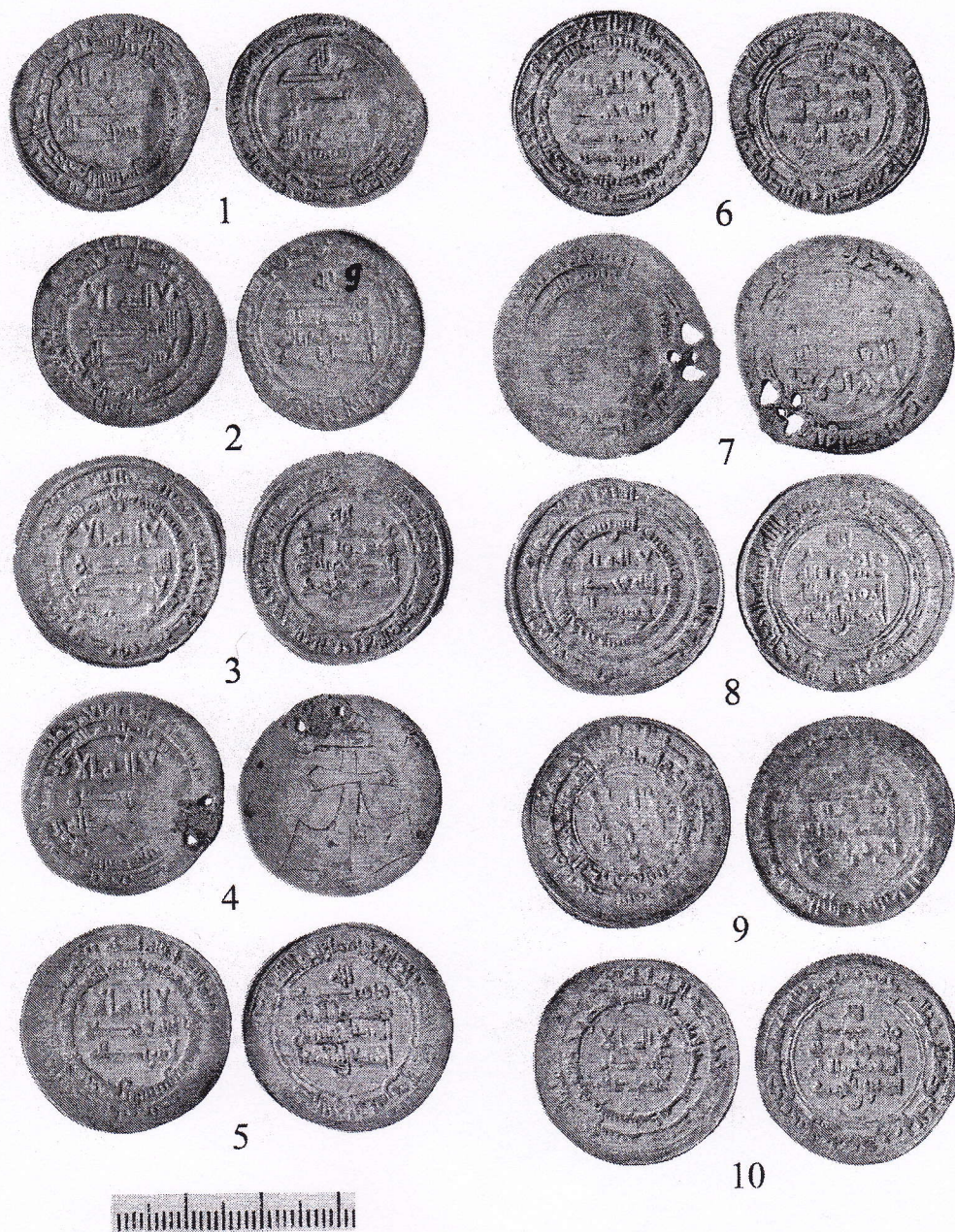
Ил  
1 -  
Сама;  
КП-3-  
Ахма  
(РИА  
Исма  
мад, (устан





Илл. 1. Саманидские дирхамы Борковских кладов 1948 г. (1-2) и 1951 г. (3-10):

1 – Наср б. Ахмад, Фарван, 310(?) г.х. (РИАМЗ. КП-3398/3); 2 – Наср б. Ахмад, Самарканд, 328 г.х. (РИАМЗ. КП-3419/8); 3 – Наср б. Ахмад, Балх, 322 г.х. (РИАМЗ. КП-3419/2); 4 – Наср б. Ахмад, Самарканд, 311 г.х. (РИАМЗ. КП-3419/5); 5 – Наср б. Ахмад, Самарканд, 327 г.х. (РИАМЗ. КП-3419/7); 6 – Наср б. Ахмад, аш-Шаш, 323 г.х. (РИАМЗ. КП-3419/9); 7 – Наср б. Ахмад, аш-Шаш, 321 г.х. (РИАМЗ. КП-3419/139); 8 – Исма'ил б. Ахмад, аш-Шаш, 285 или 295 г.х. (РИАМЗ. КП-3419/179); 9 – Наср б. Ахмад, Самарканд, 303 г.х. (РИАМЗ. КП-3419/202); 10 – Наср б. Ахмад, место чеканки не установлено, 32х г.х., с именем халифа ал-Кахира (РИАМЗ. КП-3419/210).



Илл.2. Саманидские дирхамы Борковского клада 1958 г.:

1 - Исма'ил б. Ахмад, аш-Шаш, 282 г.х. (РИАМЗ. КП-6185/13); 2 - Исма'ил б. Ахмад, Самарканд, 286 г.х. (РИАМЗ. КП-6185/9); 3 - Исма'ил б. Ахмад, Нисабур, 293 г.х. (РИАМЗ. КП-6185/30); 4 - Исма'ил б. Ахмад, аш-Шаш, 28х г.х. (РИАМЗ. КП-6185/22); 5 - Ахмад б. Исма'ил, аш-Шаш, 295 г.х. (РИАМЗ. КП-6185/46); 6 - Ахмад б. Исма'ил, Андараба, 299 г.х. (РИАМЗ. КП-6185/32); 7 - Ахмад б. Исма'ил, Андараба, 299 г.х. (РИАМЗ. КП-6185/33); 8 - Ахмад б. Исма'ил, Нисабур, 299 г.х. (РИАМЗ. КП-6185/61); 9 - Ахмад б. Исма'ил, Самарканд, 301 г.х. (РИАМЗ. КП-6185/41); 10 - Наср б. Ахмад, Самарканд, 302 г.х. (РИАМЗ. КП-6185/63).

### ПРИМЕЧАНИЯ

1. Андреев С. И., Лебедев В. П., Пачкалов А. В. Новые находки арабских дирхемов в Тамбовской области // Степи Европы в эпоху средневековья. – Т. 7. Хазарское время. – Донецк, 2009.

2. Беговатов Е. А. Билярский клад куфических монет конца X – начала XI в. // Одинадцатая ВНК. Тезисы докладов и сообщений. – СПб., 2003.

3. Б  
Двенад  
4. Б  
ния). –  
5. Б  
серебр  
6. В:  
МОГИЛЬ  
7. Г  
дов и с  
8. Г  
област  
9. Г  
МИССИ  
10.  
куфич  
вания  
11. J  
ском м  
12.  
вв. в в  
тория  
13.  
в КОНТ  
трагед  
14.  
в.) // П  
15.  
реконс  
16.  
// ТРА  
17.  
губере  
18.  
димь  
ной ис  
19.  
Т. VI.  
20.  
Баран  
ладов  
21.  
монет  
22.  
(Пути  
в IX-X  
23.  
24.